



Intenciones y Competencias Emprendedoras en los estudiantes universitarios

INFORME EMPRENDEDORES UPCT: 1/2015

INFORME EMPRENDEDORES UPCT: 1/2015
© Copyright: Universidad Politécnica de Cartagena
Oficina de Emprendedores y Empresas de Base Tecnológica de la UPCT
Cátedra de Emprendimiento Banco Santander-UPCT
Edificio para Laboratorios De Investigación - ELDI
Teléfono: 968 17 77 65
www.emprendedores.upct.es
emprendedores@upct.es

Informe Emprendedores UPCT: 1/2015

García Pérez de Lema, Domingo (Dirección)

Madrid Guijarro, Antonia

Requena Gómez, Pedro

Rosique Blasco, Mario

Segado Segado, Ignacio

Índice

1. Introducción	Pág. 4
2. Actitud hacia el emprendimiento	Pág. 5
3. Intenciones emprendedoras	Pág. 8
4. Competencias emprendedoras	Pág. 12
5. Conclusiones	Pág. 16



1. INTRODUCCIÓN

Existe un consenso generalizado para aceptar que la generación de nuevas empresas es un punto clave para el fortalecimiento de la economía. En este contexto de incertidumbre económica, crisis financiera internacional y problemas de desempleo cobra especial relevancia que los titulados universitarios mantengan un comportamiento emprendedor y socialmente responsable. Este comportamiento implica, entre otras cuestiones, saber afrontar situaciones de cambio, reconocer oportunidades, actuar, liderar y saber tolerar situaciones de incertidumbre (Baron & Brush, 1999; Díaz et al, 2010; Liñán et al, 2011; Vázquez et al, 2011). Sin embargo, la propensión de los estudiantes universitarios a elegir el autoempleo como una opción de futuro profesional es todavía baja en comparación con otras alternativas. La elección de una carrera emprendedora es una elección compleja que se ve afectada por muchos y muy diversos factores (Shapiro & Sokol, 1982, Ajzen, 1991, Kruegel et al, 2000). Los centros de educación universitaria deben jugar un papel relevante para el cultivo del carácter emprendedor (Veciana, 1999; Fiet, 2001; Lüthje & Franke, 2003, Liñán, 2007).

El objetivo de este informe es analizar la actitud y la intención emprendedora de los estudiantes de la UPCT y valorar sus capacidades emprendedoras, tales como, la proactividad, la aversión al riesgo,

el locus of control, la comunicación y la creatividad. Las preguntas que pretendemos responder con este trabajo son: ¿Existen diferencias entre los estudiantes según sus competencias? ¿hay estudiantes que se perciben más creativos/proactivos/comunicativos que otros? ¿Existen estudiantes que tienen una mayor tolerancia al riesgo que otros? ¿Existirán diferencias de género en la intención y capacidades emprendedoras?, ¿Existen diferencias en el comportamiento emprendedor según los estudios elegidos?. Para llevar a cabo este informe se ha realizado un estudio empírico a partir de la información proveniente de la encuesta realizada a 1.126 estudiantes de la Universidad Politécnica de Cartagena. La técnica de recogida de información fue una encuesta personal y el trabajo de campo se realizó durante los meses de abril a mayo del 2014. El error muestral finalmente obtenido es de 2,7 puntos con un nivel de confianza del 95%.

El informe se ha estructurado en tres grandes bloques: en primer lugar analizamos la actitud que los estudiantes de la UPCT tienen hacia el emprendimiento. En segundo lugar mostramos la intención de emprendedor por parte de los estudiantes universitarios. Concluimos el informe exponiendo el estado en competencias del alumnado universitario.



2. Actitud hacia el emprendimiento

La actitud hacia el emprendimiento es uno de los conceptos clave que propone Ajzen (1991) en la Teoría de la Acción Planificada. Krugel et al (2000) define este concepto como el que nutre las percepciones del deseo personal de llevar a cabo la conducta emprendedora. Esta actitud depende de las expectativas y creencias sobre los efectos personales de los resultados derivados de esta conducta. Para valorar la actitud hacia el emprendimiento utilizamos la escala validada por Wilson et al. (2007), compuesta en total por 5 ítems, en una escala Likert 1:7.

Por término medio los estudiantes de la UPCT cuentan con una buena actitud hacia el emprendimiento, obteniendo una puntuación media de todos los ítems de 4,8 (Gráfico 1). Si analizamos con mayor detalle este constructo podemos apreciar que el ítem menos valorado es el de "Ser un emprendedor implica más ventajas que desventajas para mí" con una puntuación de 4,3, mientras que el más valorado es el de "Si tuviera las oportunidades y los recursos, me encantaría crear una empresa", valorándolo con 5,4.

En las tablas 1 a 3 analizamos si existen diferencias significativas según el género, si el padre y/o la madre son empresarios, o la titulación del estudiante. Respecto al género (tabla 1) los resultados muestran que el estudiante percibe en mayor medida que la estudiante que si tuviera las oportunidades y los recursos le gustaría crear su empresa (con una valoración de 5,47 y 5,30, respectivamente). El hecho de que el padre y/o la madre sean empresarios afecta positivamente hacia una mayor actitud del estudiante universitario hacia el emprendimiento (tabla 2). Los estudiantes que su padre y/madre son empresarios dan una valoración global a la actitud hacia el emprendimiento de 5,10, mientras

que los que no lo son lo valoran con 4,67. Todos los ítems analizados en este constructo presentan diferencias muy significativas en este sentido.

Si consideramos la titulación del estudiante (tabla 3) podemos observar una mayor actitud hacia el emprendimiento en los estudiantes de Agrónomos (5,24) y de Empresa (4,96), y una actitud menos activa en los estudiantes de Turismo (4,68) y Navales (4,71). Si analizamos con mayor detalle los ítems de este constructo podemos apreciar diferencias muy significativas en el ítem "Una carrera como emprendedor es atractiva para mí", donde los estudiantes de Agrónomos (5,45) y de Minas (5,45) la valoran con una mayor puntuación.





Gráfico 1: Actitud GLOBAL hacia el Emprendimiento

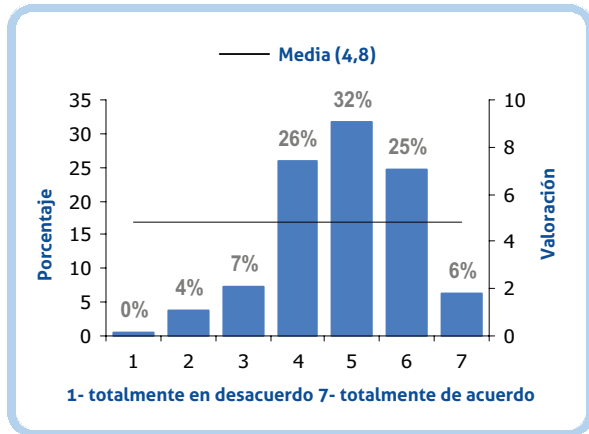


Gráfico 4: Si tuviera las oportunidades y los recursos, me encantaría crear una empresa

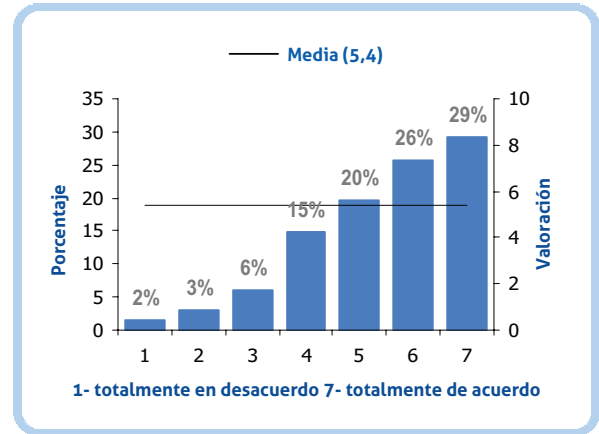


Gráfico 2: Ser un emprendedor implica más ventajas que desventajas para mí

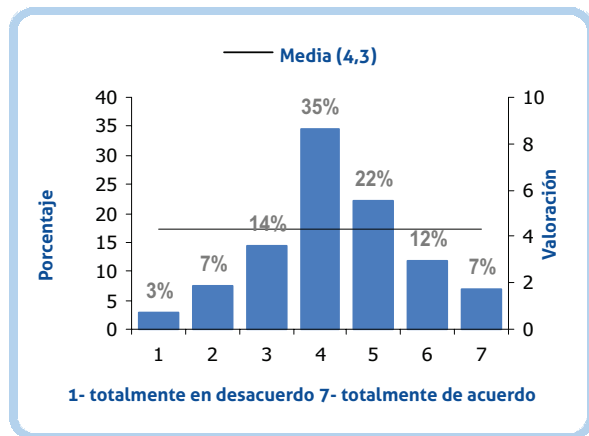


Gráfico 5: Ser un emprendedor supondría una gran satisfacción para mí

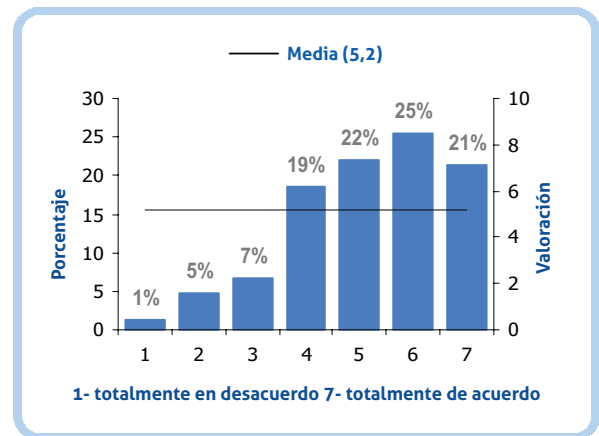


Gráfico 3: Una carrera como emprendedor es atractiva para mí

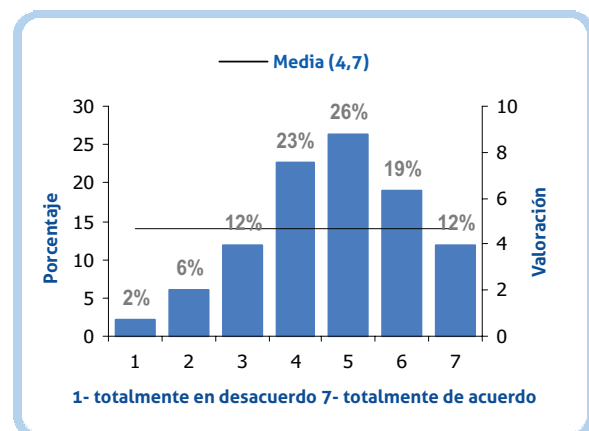


Gráfico 6: Entre las distintas opciones, preferiría ser un emprendedor

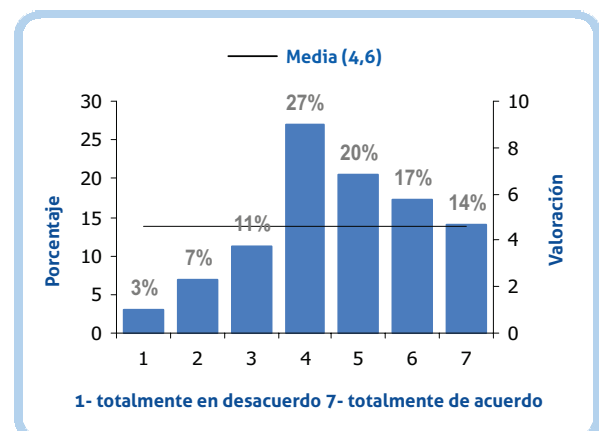


Tabla 1: Actitud hacia el Emprendimiento (género)

	Hombre	Mujer	Sig.
Total	4,87	4,75	n.s.
Ser emprendedor implica más ventajas que desventajas	4,31	4,24	n.s.
Una carrera como emprendedor es atractiva para mí	4,69	4,71	n.s.
Si tuviera las oportunidades y los recursos, crearía una empresa	5,47	5,30	*
Ser un emprendedor supondría una gran satisfacción para mí	5,21	5,09	n.s.
Entre las distintas opciones, preferiría ser un emprendedor	4,66	4,54	n.s.

En una escala de 1 = total desacuerdo a 5 = total acuerdo
Diferencias estadísticamente significativas: (*): p<0.1; (**): p<0.05; (***): p<0.01. n.s.: no significativa

Tabla 2: Actitud hacia el Emprendimiento (padre o madre empresarios)

	Si	No	Sig.
Total	5,10	4,67	***
Ser emprendedor implica más ventajas que desventajas	4,52	4,14	***
Una carrera como emprendedor es atractiva para mí	5,00	4,51	***
Si tuviera las oportunidades y los recursos, crearía una empresa	5,63	5,28	***
Ser un emprendedor supondría una gran satisfacción para mí	5,43	5,01	***
Entre las distintas opciones, preferiría ser un emprendedor	4,97	4,41	***

En una escala de 1 = total desacuerdo a 5 = total acuerdo
Diferencias estadísticamente significativas: (*): p<0.1; (**): p<0.05; (***): p<0.01. n.s.: no significativa

Tabla 3: Actitud hacia el Emprendimiento (titulaciones)

	Agr	Ind	Nav	Tel	Emp	Arq	Tur	Min	Sig.
Total	5,24	4,88	4,71	4,74	4,96	4,77	4,68	4,75	n.s.
Ser emprendedor implica más ventajas que desventajas	4,35	4,34	3,85	4,22	4,51	4,23	4,31	4,35	n.s.
Una carrera como emprendedor es atractiva para mí	5,45	4,78	4,68	4,45	4,86	4,57	4,65	5,45	***
Si tuviera las oportunidades y los recursos, crearía una empresa	6,02	5,50	5,12	5,42	5,46	5,27	5,08	6,02	*
Ser un emprendedor supondría una gran satisfacción para mí	5,65	5,27	5,29	4,94	5,20	5,16	4,92	5,65	*
Entre las distintas opciones, preferiría ser un emprendedor	5,02	4,61	4,41	4,49	4,74	4,68	4,35	5,02	n.s.

Diferencias estadísticamente significativas: (*): p<0.1; (**): p<0.05; (***): p<0.01. n.s.: no significativa



3. Intenciones Emprendedoras

Medir en un estudiante universitario las intenciones de emprender y crear una empresa resulta complejo y es necesario medirla de una forma subjetiva y siempre en función de futuras expectativas.

Para medir la intención de emprender usamos tres tipos de medida. Primero, preguntamos al estudiante por la probabilidad de que vaya a crear su propia empresa en los próximos cinco años. Para ello usamos un único ítem en el que el encuestado debe responder con una medida de 0:100. Esta medida es muy común en la literatura de intención emprendedora (Krugel et al. 2000, Sánchez et al., 2009). **Segundo**, preguntamos al estudiante que se posiciona en una escala 1:7 si prefiere ser propietario-gestor de un negocio (trabajar en su propia empresa) o ser un asalariado. Y **tercero** utilizamos un constructo de medida para la intención emprendedora (Wilson, 2007, Liñán, 2011), compuesto en total por 8 ítems, utilizando una escala Likert 1:7.

Cuando les pedimos a los estudiantes que nos indiquen la probabilidad de que en 5 años desde ahora estén gestionando su propia empresa, nos encontramos con una probabilidad media del 30,1%. Esto significa que en términos relativos, el estudiante de la UPCT piensa que con una probabilidad de, en torno, al 30% acabará creando su propia empresa una vez sea egresado (Gráfico 7). Cuando analizamos el constructo de intención emprendedora encontramos una puntuación media favorable a la intención emprendedora (4,04). Además vemos que el 41%¹ de los estudiantes de la UPCT mantienen una actitud favorable a la idea de desarrollar una empresa como carrera profesional, siendo el 18%² del total de los estudiantes los que manifiestan con mayor determinación su intención de crear una empresa. Un análisis más exhaustivo del conjunto de indicadores que componen este

constructo revela que el indicador mejor puntuado es "tengo la intención de empezar una empresa algún día" con una puntuación de 4,4 (gráfico 13), mientras que el ítem menos valorado corresponde al de "pretendo constituir una empresa en los 5 años siguientes a mi graduación" con 3,7 (gráfico 14).

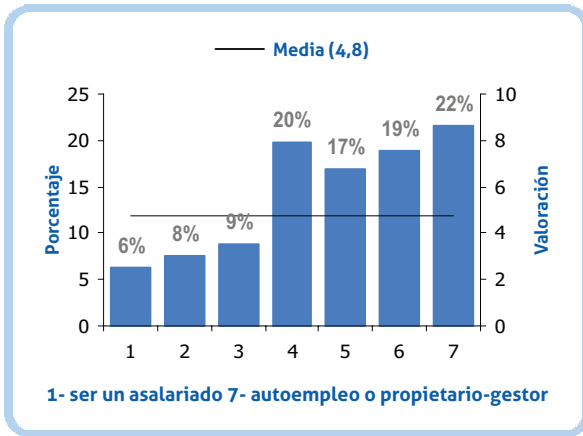
A partir de la estimación de las tres medidas de intenciones emprendedoras y al objeto de determinar el porcentaje de estudiantes que tengan fuertes expectativas de crear su propia empresa en el futuro, llevamos a cabo un análisis clúster con las tres medidas utilizadas. Del resultado del análisis se desprenden 3 grupos de estudiantes:

- **Estudiantes con una alta expectativa de crear una empresa: 6,51%.** Se caracterizan por tener una probabilidad media de crear una empresa del 85%, tener una preferencia por ser propietario de una empresa (una puntuación de 6 en una escala de 1 a 7) y una fuerte intención emprendedora (5,72 en una escala de 1 a 7).
- **Estudiantes con una expectativa media para crear una empresa: 22,71%.** Se caracterizan por tener una probabilidad media de crear una empresa del 55%, tener una preferencia por ser propietario de una empresa (una puntuación de 6 en una escala de 1 a 7) y una intención media emprendedora (4,93 en una escala de 1 a 7).
- **Estudiantes con una baja expectativa para crear una empresa: 70,78%.** Se caracterizan por tener una probabilidad media de crear una empresa del 17%, tener una preferencia por ser propietario de una empresa (una puntuación de 4,50 en una escala de 1 a 7) y una intención media emprendedora (3,60 en una escala de 1 a 7).

1. El sumatorio de los porcentajes de alumnos que puntúan por encima de 4 su intención de crear una empresa.

2. Porcentaje de estudiantes que han marcado en las puntuaciones 6 – 7 (totalmente de acuerdo)

Gráfico 7: Si pudieras elegir entre el autoempleo o ser propietario-gestor de un negocio (trabajar en tu propia empresa) y ser un asalariado, ¿cuál elegirías?



Cual es la probabilidad de que en 5 años, desde ahora, estés gestionando tu propia empresa? % **30.1%**

Gráfico 8: Intención GLOBAL

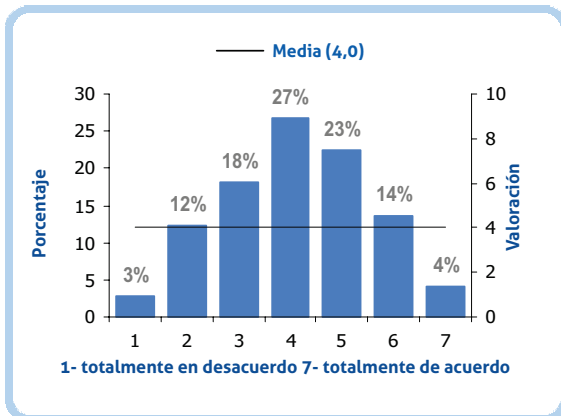


Gráfico 9: Estoy preparado para hacer cualquier cosa para ser un emprendedor

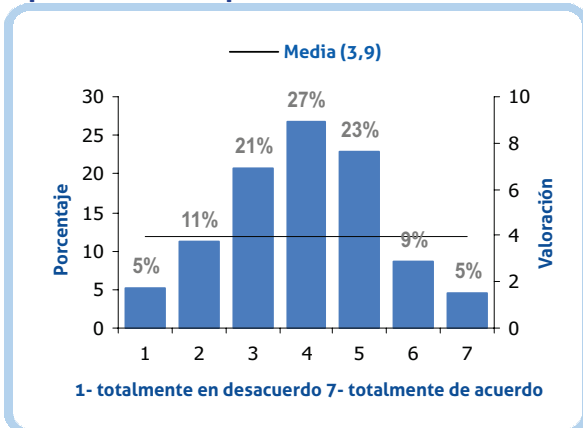


Gráfico 10: Mi objetivo profesional es convertirme en emprendedor

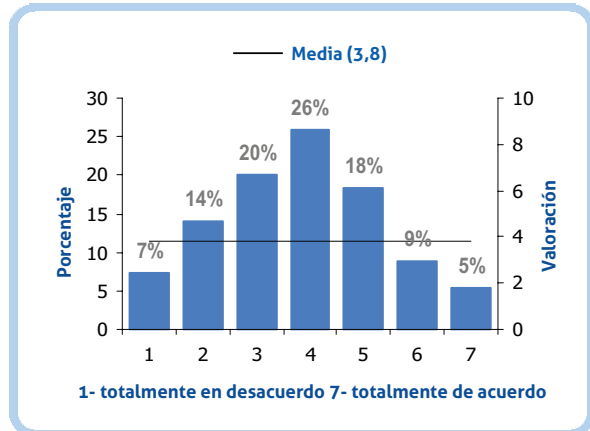


Gráfico 11: Estoy decidido a crear una empresa en el futuro

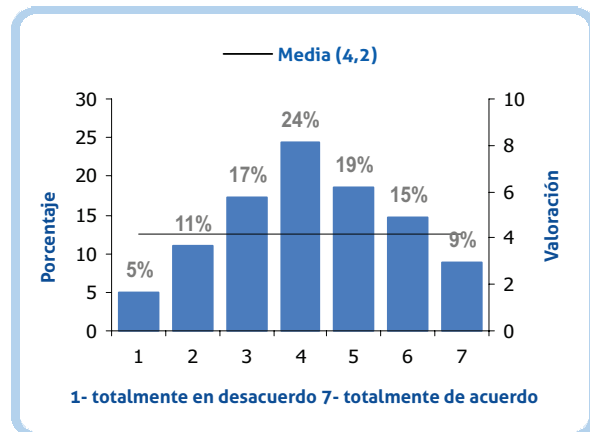


Gráfico 12: He pensado muy seriamente sobre la posibilidad de emprender una empresa

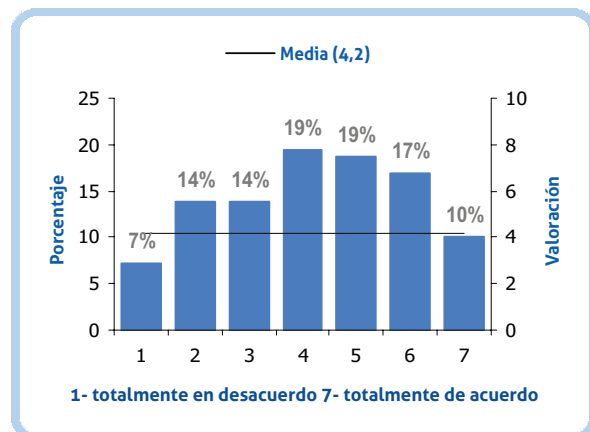
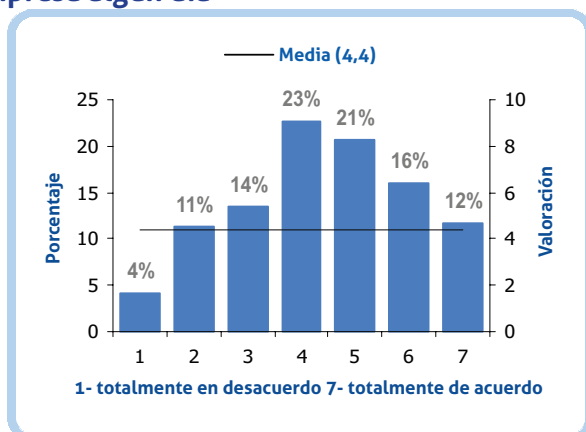
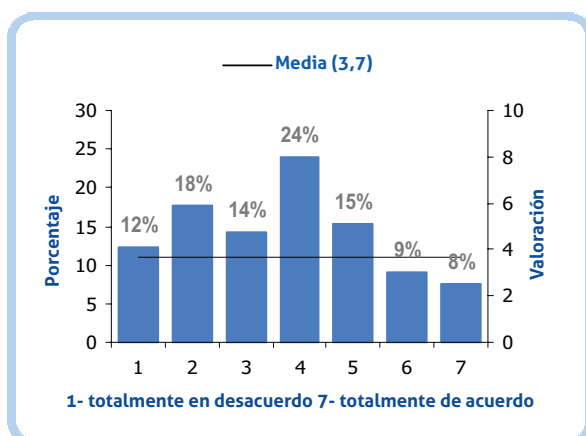


Gráfico 13: Tengo la intención de empezar una empresa algún día**Gráfico 14: Pretendo constituir una empresa en los 5 años siguientes a mi graduación**

Las tablas 4, 5 y 6 relacionan la intención emprendedora con el género, los antecedentes emprendedores de los progenitores y la escuela o facultad en la están cursando sus estudios, respectivamente. En lo que se refiere al género de los estudiantes (tabla 4), observamos que en términos generales alumnos y alumnas han otorgado valores muy similares para algunos de los ítems propuestos. Sin embargo, las principales diferencias las encontramos en indicadores como "He pensado muy seriamente sobre la posibilidad de emprender una empresa" (4,25 vs 4,08) o "tengo la intención de empezar una empresa algún día" (4,47 vs 4,22), donde los estudiantes de género masculino dan una mayor puntuación que las estudiantes de género femenino. De la misma forma que ocurría con la Actitud

hacia el emprendimiento, la tabla 5 muestra como el factor de que los progenitores sean empresarios influye de forma rotunda sobre la intención de crear una propia empresa. De forma global, los estudiantes que tienen padres empresarios otorgan puntuaciones más elevadas a todos los indicadores que componen el constructo de intenciones emprendedoras. En concreto, los estudiantes de la UPCT que sus padres son empresarios puntúan su intención emprendedora con un valor de 4,37, frente al 3,94 que es el valor medio otorgado por los alumnos que sus padres no son empresarios.

Si tenemos en cuenta el centro universitario donde el alumno cursa sus estudios (tabla 6) podemos apreciar una mayor intención emprendedora en los alumnos que pertenecen a la Agrónomos con una puntuación de 4,58, seguido por los alumnos que cursan arquitectura o ingeniería de la edificación en la escuela de Arquide (4,20). Sin embargo, en la Escuelas Técnica Superior de Ingeniería Naval y Oceánica (ETSINO) con 3,84 y en la Escuela Técnica Superior de Ingeniería en Telecomunicaciones (ET-SIT), con 3,84, encontramos una actitud más relajada en torno a la intención emprendedora. En un análisis más profundo del constructo encontramos que el ítem "He pensado muy seriamente sobre la posibilidad de emprender una empresa" refleja diferencias muy significativas, en concreto, los estudiantes de agrónomos (4,91) y arquitectura (4,41) son los estudiantes que en mayor medida están de acuerdo con esa afirmación. Por el contrario, los alumnos de turismo (3,81) son los que le han dado la puntuación más baja.

Tabla 4: Intenciones emprendedoras (género)

	Hombre	Mujer	Sig.
Total	4,14	4,03	n.s.
Estoy preparado para hacer cualquier cosa para ser un emprendedor	3,95	3,96	n.s.
Mi objetivo profesional es convertirme en emprendedor	3,80	3,85	n.s.
Estoy decidido a crear una empresa en el futuro	4,23	4,13	n.s.
He pensado muy seriamente sobre la posibilidad de emprender una empresa	4,25	4,08	n.s.
Tengo la intención de empezar una empresa algún día	4,47	4,22	**
Pretendo constituir una empresa en los 5 años siguientes a mi graduación	3,75	3,58	n.s.

En una escala de 1 = total desacuerdo a 5 = total acuerdo

Diferencias estadísticamente significativas: (*): $p < 0.1$; (**): $p < 0.05$; (***): $p < 0.01$. n.s.: no significativa

Tabla 5: Intenciones emprendedoras (padre o madre empresarios)

	Si	No	Sig.
Total	4,37	3,94	***
Estoy preparado para hacer cualquier cosa para ser un emprendedor	4,17	3,81	***
Mi objetivo profesional es convertirme en emprendedor	4,07	3,66	***
Estoy decidido a crear una empresa en el futuro	4,48	4,03	***
He pensado muy seriamente sobre la posibilidad de emprender una empresa	4,48	4,02	***
Tengo la intención de empezar una empresa algún día	4,67	4,22	***
Pretendo constituir una empresa en los 5 años siguientes a mi graduación	3,95	3,54	***

En una escala de 1 = total desacuerdo a 5 = total acuerdo

Diferencias estadísticamente significativas: (*): $p < 0.1$; (**): $p < 0.05$; (***): $p < 0.01$. n.s.: no significativa



Tabla 6: Intenciones emprendedoras (titulaciones)

	Agr	Ind	Nav	Tel	Emp	Arq	Tur	Min	Sig.
Total	4,58	3,96	3,85	3,84	4,05	4,20	3,88	4,17	***
Estoy preparado para hacer cualquier cosa para ser un emprendedor	4,63	3,90	3,88	3,72	3,96	4,04	4,00	4,14	**
Mi objetivo profesional es convertirme en emprendedor	4,40	3,69	4,00	3,63	3,84	3,98	3,88	3,76	**
Estoy decidido a crear una empresa en el futuro	4,86	4,12	4,00	3,99	4,19	4,39	3,96	4,25	**
He pensado muy seriamente sobre la posibilidad de emprender una empresa	4,91	4,11	4,03	3,92	4,28	4,41	3,81	4,20	***
Tengo la intención de empezar una empresa algún día	4,88	4,38	3,91	4,20	4,37	4,52	3,96	4,84	**
Pretendo constituir una empresa en los 5 años siguientes a mi graduación	3,93	3,53	3,26	3,66	3,69	3,93	3,69	3,82	n.s.

Diferencias estadísticamente significativas: (*): $p < 0.1$; (**): $p < 0.05$; (***): $p < 0.01$. n.s.: no significativa

4. Competencias Emprendedoras

Desde hace décadas la literatura viene asociando el carácter emprendedor a una serie de comportamientos, competencias y habilidades que se consideran esenciales para liderar cualquier tipo de proyecto (Schumpeter, 1934; Shapero, 1985; Veciana, 1999; Benavides, 2004, Liñan, 2007, Brück et al, 2011). Este apartado del informe analiza los rasgos del individuo como la propensión a actuar (Shapero y Sokol, 1982) mediante el locus of control o la aversión al riesgo. También recoge competencias esenciales del emprendedor como son la creatividad, la comunicación y la proactividad. Se emplean un total de 29 ítems repartidos en las cinco escalas mencionadas:

- (1) Creatividad
- (2) Aversión al Riesgo
- (3) Locus of control Interno
- (4) Comunicación
- (5) Proactividad

(1) Creatividad: Desde que Schumpeter (1934) resaltara al papel innovador de la figura del emprendedor, se viene tomando la innovación y la creatividad como una de las competencias básicas de los emprendedores. Más recientemente autores como Ward (2004) o Liñan (2007) resaltan la necesidad de fomentar la creatividad desde el propio sistema educativo con la finalidad de conseguir impregnar una cultura más emprendedora en la sociedad. Para el presente informe, se ha empleado un constructo formado por 6 ítems con escala Likert 1:7. Validado por Saboia y Martin (2006).

(2) Aversión al Riesgo: Al igual que ocurre con la creatividad, la tolerancia a los riesgos ha sido otro de los factores asociados tradicionalmente a la personalidad de los emprendedores. La propensión al riesgo puede definirse como el rasgo de personalidad que determina la tendencia y disposición del individuo para asumir o rechazar riesgos. Los individuos con puntuaciones altas en esta dimensión

estarán inclinados a conductas de bajo riesgo, es decir, considerarán las alternativas cuyas consecuencias finales no puedan alejarse de su marco de expectativas de resultados. Por su parte, los sujetos con baja aversión al riesgo (puntuaciones bajas en esta escala), tenderán a conductas de alto riesgo, y aceptarán las alternativas que puedan causar resultados que varíen mucho de sus expectativas. Se ha usado la escala propuesta por Rohrman (1997). Compuesto en total por 6 ítems, se usa una escala Likert 1:7.

(3) Locus de Control Interno (LCI): Este concepto hace referencia al grado en que un individuo percibe el éxito y/o fracaso de su conducta como dependiente de sí mismo (locus de control interno), en lugar de achacarlo al contexto. Varios autores han encontrado que los emprendedores se diferencian de las personas que trabajan por cuenta ajena porque tienen un alto locus de control interno (Shapero, 1975; Bonnett y Furnham, 1991; Ajzen, 2002). En el informe se usa una adaptación de 6 ítems de la escala original propuesta por Rotter (1966), adaptada al español por Pérez García (1984). Escala Likert 1:7.

(4) Comunicación: Los emprendedores necesariamente van a ser personas que se deben relacionar e interactuar con clientes, trabajadores, proveedores, etc., además necesitarán saber transmitir la esencia de su proyecto (marketing, ventas, inversores, etc.). Por tanto, los emprendedores deben asumir un papel "comunicador". Para evaluar la capacidad comunicadora de los estudiantes universitarios, hemos usado una adaptación de 6 ítems de la escala propuesta por Sánchez-Almagro (2003). Escala Likert 1:7.

(5) Proactividad: La personalidad proactiva hace referencia a la toma de iniciativa, a la tendencia a iniciar y mantener acciones que sean capaces de alterar el ambiente (Bateman y Crant, 1993). La

proactividad consiste en identificar nuevas oportunidades pero además actuar sobre ellas, analizarlas y ponerlas en funcionamiento. Se usa la escala empleada por Kickul y Gundry (2002) a partir de la escala de Seibert y Crant (2001). Compuesto en total por 8 ítems, se emplea una escala Likert 1:7.

Las dimensiones de cada una de las competencias se obtienen por medio de la autoeficacia, o confianza en sí mismo. Este concepto está basado en la autopercepción que tienen los individuos sobre sus propias habilidades. (Bandura, 1989, 2001). En términos generales, el alumnado de la UPCT detecta sus propias fortalezas en cuanto a sus habilidades comunicadoras con una puntuación de 5,2 (gráfico 18). Los estudiantes se decantan por un locus of control interno (gráfico 17), son conscientes de que la mayoría de las consecuencias son debidas a sus propios actos en lugar de al entorno (5,2). A nivel general son similares las puntuaciones obtenidas en los campos de creatividad (gráfico 15) y Proactividad (gráfico 19) con puntuaciones de 4,9 y 5,1 respectivamente. Además, en términos generales, los estudiantes de la UPCT presentan cierta aversión al riesgo (4,5). Esto quiere decir que los estudiantes se decantarán por situaciones que impliquen un nivel bajo de riesgo (gráfico 16).



Gráfico 15: Creatividad

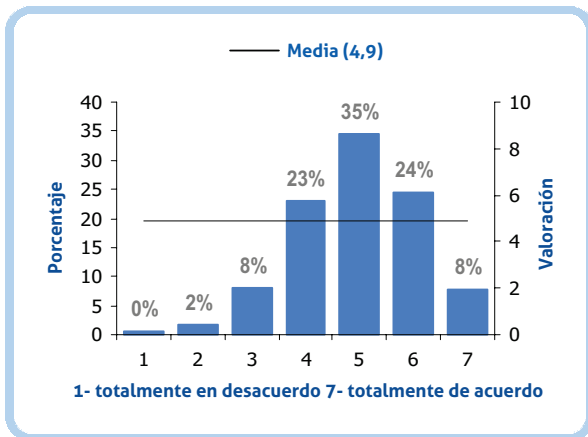


Gráfico 18: Comunicación

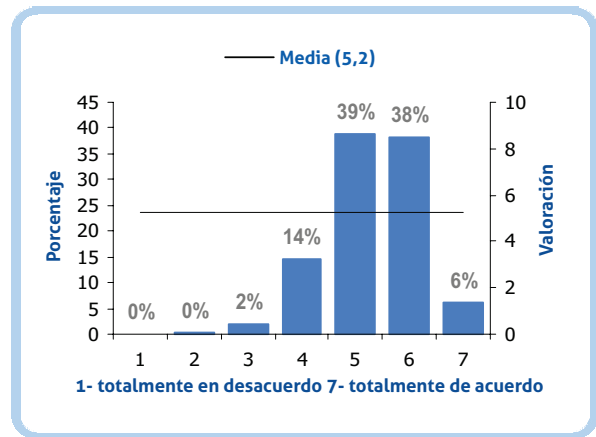


Gráfico 16: Aversión al Riesgo

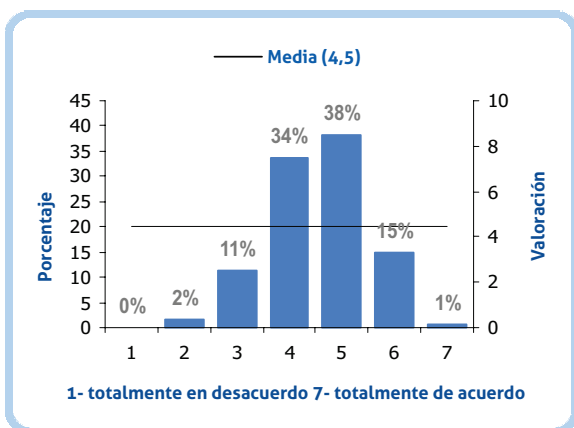


Gráfico 19: Proactividad

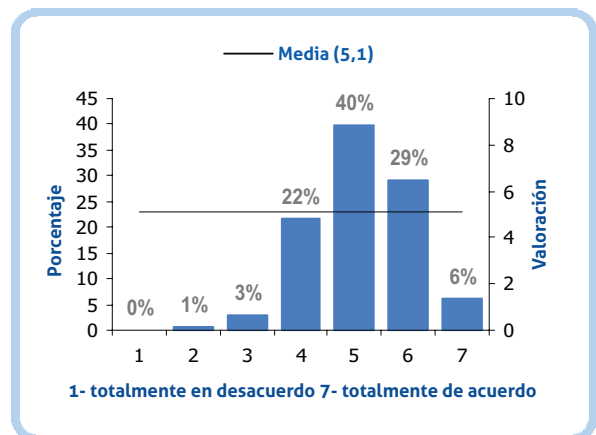
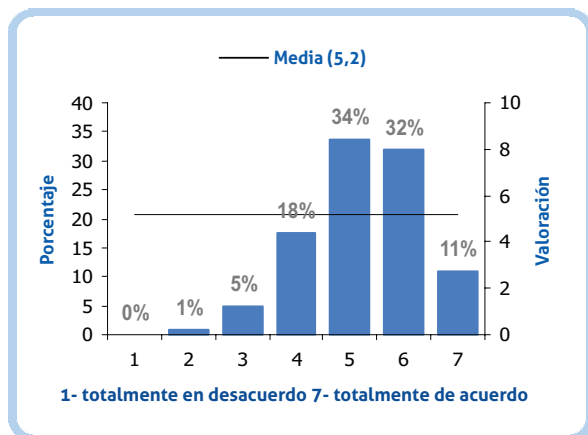


Gráfico 17: Locus of Control Interno



Las tablas 7, 8 y 9 recogen la relación entre las habilidades según el género, el historial emprendedor de los padres y el centro universitario donde están cursando sus estudios. En lo relativo a las competencias y el análisis por género (tabla 7) encontramos una diferencia muy significativa, los alumnos se perciben más creativos que las alumnas (4,95 vs 4,68), de igual forma encontramos diferencias significativas en lo referente al locus of control (5,19 vs 5,06) y la proactividad (5,14 vs 4,95) siempre con puntuaciones más elevadas para el género masculino. De hecho, el género masculino muestra una mayor autoeficacia para para todas las competencias evaluadas en el presente informe. La tabla 8 muestra que de igual forma, el grupo de estudiantes universitarios que tiene un progeni-

tor empresario, tiene una mayor autoeficacia sobre todas las competencias propuestas. Especialmente significativos son los casos de la creatividad (4,98 vs 4,78) y la proactividad (5,19 vs 5,01), siempre con una mayor puntuación por parte de los estudiantes con algún padre empresario.

En la tabla 9 podemos ver la relación entre el estado de las competencias auto-percibidas por los estudiantes y el centro en el que están cursando sus estudios universitarios. Los alumnos de agrónomos (ETSIA) son los que mayor autopercepción tienen de sus competencias relativas a la creatividad (5,36), por el contrario, los alumnos de Empresariales (FCE) se auto-perciben como los menos creativos. Sin embargo son estos alumnos, los de la

FCE los que tienen una mayor tolerancia a los riesgos, obteniendo la puntuación más baja en cuanto al apartado de aversión (4,26). Por su parte, los alumnos de Telecomunicaciones (ETSIT) puntúan más alto su autoeficacia en lo relativo al locus of control interno (5,32). Además, los alumnos de turismo (5,44) y de la ETS de Ingeniería de Caminos, Canales y Puertos y de Ingeniería de Minas (5,47) son los que mejor se ven en sus capacidades de proactividad y comunicación, respectivamente.

En el **anexo** mostramos la valoración de los diferentes ítems que miden los constructos analizados: Creatividad, Aversión al Riesgo, Locus of control Interno, Comunicación y Proactividad.

Tabla 7: Competencias y habilidades (género)

	Hombre	Mujer	Sig.
Creatividad	4,95	4,68	***
Aversión al riesgo	4,49	4,43	n.s.
Locus of control	5,19	5,06	**
Comunicación	5,24	5,17	n.s.
Proactividad	5,14	4,95	**

En una escala de 1 = total desacuerdo a 5 = total acuerdo

Diferencias estadísticamente significativas: (*): $p < 0.1$; (**): $p < 0.05$; (***): $p < 0.01$. n.s.: no significativa

Tabla 8: Competencias y habilidades (padre o madre empresarios)

	Si	No	Sig.
Creatividad	4,98	4,78	***
Aversión al riesgo	4,52	4,44	n.s.
Locus of control	5,21	5,11	n.s.
Comunicación	5,25	5,20	n.s.
Proactividad	5,19	5,01	***

En una escala de 1 = total desacuerdo a 5 = total acuerdo

Diferencias estadísticamente significativas: (*): $p < 0.1$; (**): $p < 0.05$; (***): $p < 0.01$. n.s.: no significativa



Tabla 9: Competencias y habilidades (titulaciones)

	Agr	Ind	Nav	Tel	Emp	Arq	Tur	Min	Sig.
Creatividad	5,36	5,04	5,10	4,80	4,41	4,87	5,05	4,99	***
Aversión al riesgo	4,62	4,47	4,59	4,46	4,26	4,59	4,37	4,56	**
Locus of control	5,10	5,22	5,12	5,32	5,05	5,04	5,23	4,95	*
Comunicación	5,36	5,36	5,34	5,28	4,98	5,06	5,45	5,47	***
Proactividad	5,27	5,17	5,10	5,07	4,87	5,00	5,44	5,32	***

Diferencias estadísticamente significativas: (*): $p < 0.1$; (**): $p < 0.05$; (***): $p < 0.01$. n.s.: no significativa

5. Conclusiones

El informe adquiere una notable relevancia teniendo en cuenta las directrices propuestas por la Unión Europea a los estados miembros. Estas directrices van destinadas a potenciar el espíritu emprendedor y el fortalecimiento de competencias y habilidades. El objetivo final de estas políticas es activar una sociedad más emprendedora y dinámica. Para conseguir este propósito tenemos que tener en cuenta que el sistema educativo es un elemento de valor donde se deben fortalecer e inculcar el espíritu emprendedor, y además hacerlo de forma vinculada a las competencias y habilidades personales. Éste es un proceso de aprendizaje transversal a todas las etapas del sistema educativo donde se deben involucrar tanto estudiantes como los propios educadores. Gribben (2006) señala que para conseguir éxito con este tipo de políticas globales, a niveles nacionales, es necesario que vayan acompañadas de forma paralela de actuaciones en el ámbito local. El trabajo cubre, precisamente, esta parcela que tanto la literatura como las distintas comunicaciones europeas están reclamando:

- El informe expone la percepción que los universitarios de la UPCT tienen sobre el emprendimiento como una opción viable para su carrera profesional, analizando tanto la actitud que tienen hacia el emprendimiento, así como la propia intención de montar una empresa.
- Pero también descubre el estado de las competencias

y habilidades auto-percibidas por el conjunto de estudiantes universitarios.

Los resultados obtenidos en el informe ponen de manifiesto que los estudiantes de la UPCT cuentan con una buena actitud hacia el emprendimiento y consideran que si tuvieran las oportunidades y los recursos les gustaría crear una empresa. En cuanto a las intenciones emprendedoras los datos muestran que el 6,51% de los estudiantes de la UPCT tienen altas expectativas y probabilidad de crear una empresa en los próximos años. Los estudiantes de la UPCT se valoran más positivamente en las competencias emprendedoras relacionadas con habilidades de comunicación, con su capacidad de autocontrol y con su proactividad. Las competencias menos valoradas son las relacionadas con la creatividad y con la aversión al riesgo.

Los resultados de este informe pueden ser de gran utilidad para la Universidad y la Administración con competencias en materia educativa, a la hora de promover políticas y programas de actuación que redunde en el desarrollo de una cultura emprendedora. En este sentido, este trabajo aporta las competencias clave que el sistema educativo universitario debe incentivar dentro del proceso de aprendizaje del estudiante. Por otra parte, resulta de utilidad para los estudiantes universitarios que pretendan crear una empresa en el futuro de forma que puedan autoevaluar sus propias competencias.

3. European Commission (2013), *Entrepreneurship Education: Enterprise and Industry A Guide for Educators*.

Referencias

- Ajzen, I. (1991). The theory of planned behavior. *Organizational Behavior and Human Decision Processes*, 50(2), 179–211. doi:10.1016/0749-5978(91)90020-T
- Alonso, M. J., & Galve, C. (2008). El emprendedor y la empresa: una revisión teórica de los determinantes a su constitución. *Acciones E Investigaciones Sociales*, 26, 5–44.
- Bandura, A. (1989). Human agency in social-cognitive theory. *American Psychologist*, 44, 1175–1184
- Bandura, A., Barbaranelli, C., Caprara, G., & Pastorelli, C. (2001). Self-efficacy beliefs as shapers of children's aspirations and career trajectories. *Child Development*, 72(1), 187–206.
- Bateman, Thomas S, and J. Michael Crant (1993). "The Proactive Component of Organizational Behavior," *Journal of Organizational Behavior* 14(2), 103-118.
- Benavides, M. del M., Sánchez, M. I., & Luna, R. (2004). El proceso de aprendizaje para los emprendedores en la situación actual: un análisis cualitativo en el ámbito universitario. *Revista de Dirección, Organización Y Administración de Empresas*, 34–48.
- Bonnett, C., & Furnham, A. (1991). Who wants to be an entrepreneur? A study of adolescents interested in a Young Enterprise scheme. *Journal of Economic Psychology*, 12, 465–478.
- Brück, T., Llussá, F., & Tavares, J. a. (2011). Entrepreneurship: The role of extreme events. *European Journal of Political Economy*, 27(1), 578–588. doi:10.1016/j.ejpoleco.2011.08.002
- Díaz-Casero, J. C., Hernández, R., Sánchez-Escobedo, M. C., & Postigo-Jiménez, M. V. (2010). Actividad emprendedora y género: Un estudio comparativo. *Revista Europea de Dirección Y Economía de La Empresa*, 19(2), 83–98.
- Fiet, J. O. (2000). The pedagogical side of entrepreneurship theory. *Journal of Business Venturing*, 16, 101–117.
- Gribben, A. A. (2006). Formación del espíritu empresarial: retos y oportunidades (p. 38). European Training Foundation.
- Kickul, J., & Gundry, L. K. (2002). Prospecting for strategic advantage: The proactive entrepreneurial personality. *Journal of Small Business Management*, 40(2), 85–97.
- Krueger, N. F., Reilly, M. D., & Carsrud, A. L. (2000). Competing models of entrepreneurial intentions. *Journal of Business Venturing*, 15(5-6), 411–432. doi:10.1016/S0883-9026(98)00033-0
- Liñán, F. (2007). The role of entrepreneurship education in the entrepreneurial process. In *Handbook of research in entrepreneurial education* (pp. 230–247).
- Liñán, F., Rodríguez-Cohard, J. C., & Rueda-Cantucho, J. M. (2011). Factors affecting entrepreneurial intention levels: a role for education. *International Entrepreneurship and Management Journal*, 7(2), 195–218. doi:10.1007/s11365-010-0154-z



Luthje, C., & Franke, N. (2003). the "making" of an entrepreneur: testing a model of entrepreneurial intent among engineering students at MIT. *R and D Management*, 33(2), 135–147. doi:10.1111/1467-9310.00288

Rohrmann, B. (1997). Risk Orientation Questionnaire: Attitudes towards risk decisions (pre-test version).

Rotter, J.B. (1966): "Generalized Expectancies for Internalized Versus Externalized Reinforcement", *Psychological Monographs*, 80, 609

Saboia, F. A., & Martín, N. (2006). Los Rasgos Psicológicos del Emprendedor y la Continuidad del Proyecto Empresarial: Un Estudio Empírico de Emprendedores Brasileños. *Revista Electronica de Administração*, 12(2), 1–20.

Sánchez Almagro, M. L. (2003). Perfil Psicológico del autoempleado. Universidad Complutense de Madrid.

Sánchez, J. C., Psicología, R. L. De, Universitaria, F., & Lorenz, K. (2009). Aprendizaje social e intenciones emprendedoras : un estudio comparativo entre México , España y Portugal, 41, 109–119.

Schumpeter, J.A., 1934. *The Theory of Economic Development*. Harvard University Press, Cambridge MA.

Seibert, S. E., & Kraimer, M. L. (2001). What do proactive people do? A longitudinal model linking proactive personality and career success. *Personnel Psychology*, 54, 845–874.

Shapero, A. (1985a). The entrepreneurial Event. In C.A.Kent (Ed.) (Ed.), *The Environment for entrepreneurship* (pp. 21–39).

Shapero, A. (1985b). Why entrepreneurship? A worldwide perspective. *Journal of Small Business Management*, 23(October), 1–5.

Shapero, A., & Sokol, L. (1982). The social dimensions of entrepreneurship. In K. (eds. . Kent, C., Sexton, D. and Vesper (Ed.), *The Encyclopaedia of Entrepreneurship* (pp. 72–90). Englewood Cliffs, NJ: Prentice-Hall.

Sparks, P., Ajzen, I., & Hall-box, T. (2002). Perceived Behavioral Control , Self-Efficacy , Locus of Control , and the Theory of Planned Behavior1, 665–683.

Vázquez, J. L., Lanero, A., Gutiérrez, P., & García, M. P. (2011). Foresting Entrepreneurship at he university: A spanish empirical study. *Transylvanian Review of Administrative Siences*, 32, 252–276.

Veciana, J. M. (1999). Entrepreneurship as a Scientific Research. *Revista Europea de Dirección Y Economía de La Empresa*, 8(3), 11–35.

Ward, T. B. (2004). Cognition, creativity, and entrepreneurship. *Journal of Business Venturing*, 19(2), 173–188. doi:10.1016/S0883-9026(03)00005-3

Wilson, F., Kickul, J., & Marlino, D. (2007). Gender, Entrepreneurial Self-Efficacy and Entrepreneurial Intentions: implications for Entrepreneurship education. *Entrepreneurship Theory and Practice*, 31(3), 387–407.

Anexo

Creatividad

Gráfico 20: Suelo tener ideas originales

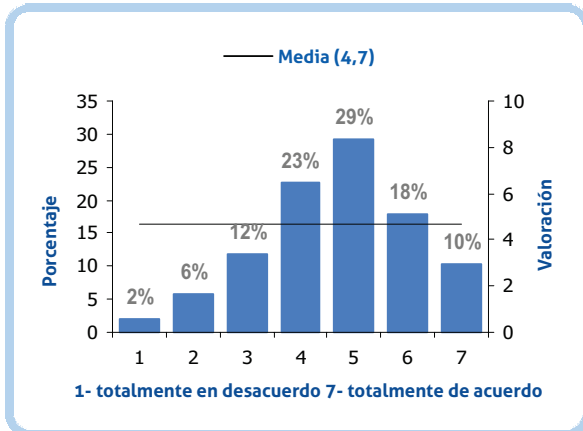


Gráfico 21: Me resulta fácil encontrar varias soluciones a un mismo problema

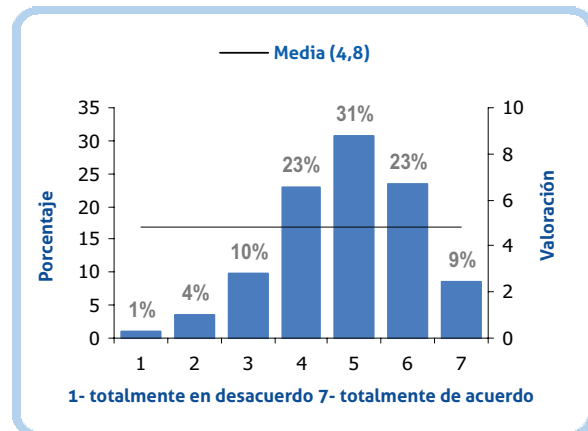


Gráfico 22: Veo posibilidades creativas en cada cosa que hago

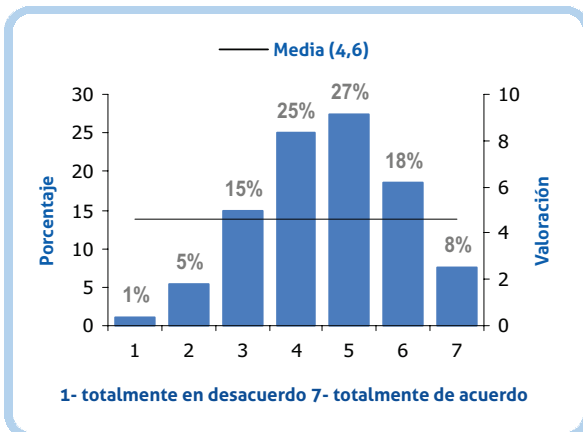


Gráfico 23: Disfruto buscando nuevas formas de ver las cosas, en lugar de guiarme por las ideas ya conocidas

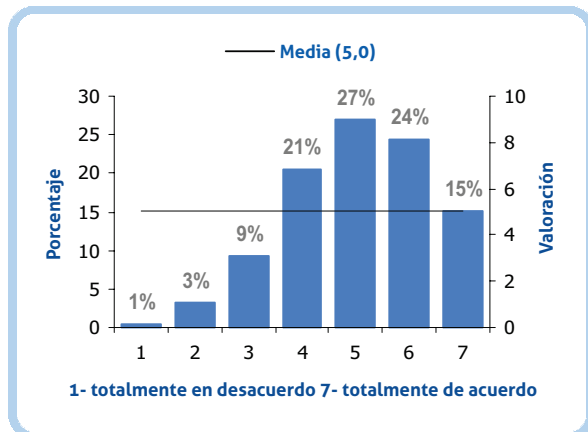


Gráfico 24: Me entusiasma realizar cosas nuevas e inusuales

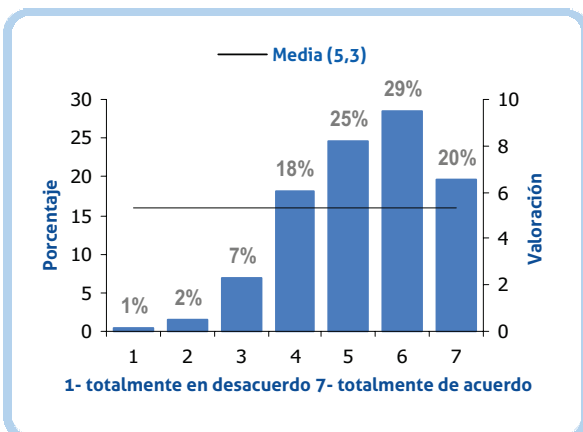
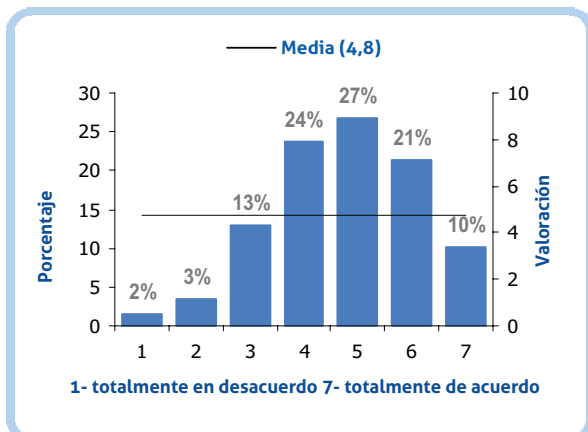


Gráfico 25: Tengo facilidad para generar nuevas ideas





Aversión al Riesgo

Gráfico 26: Soy bastante cauteloso cuando hago planes y los llevo a cabo

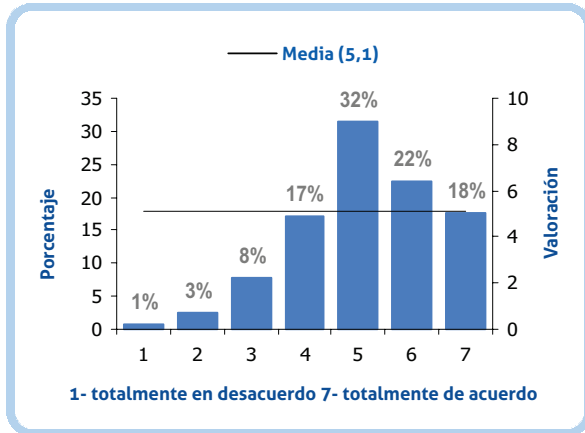


Gráfico 27: Siento antipatía por las decisiones arriesgadas

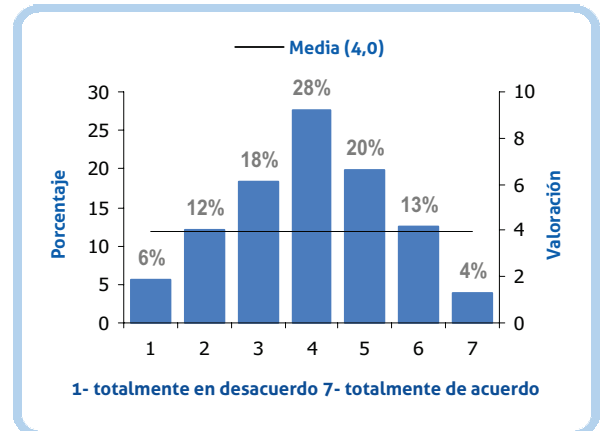


Gráfico 28: Suelo preferir la opción segura, no me gusta arriesgar

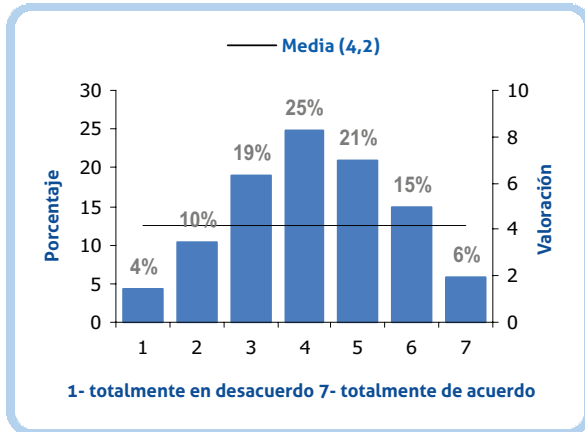


Gráfico 29: En mi trabajo solamente me pongo metas pequeñas para poder alcanzarlas sin dificultad

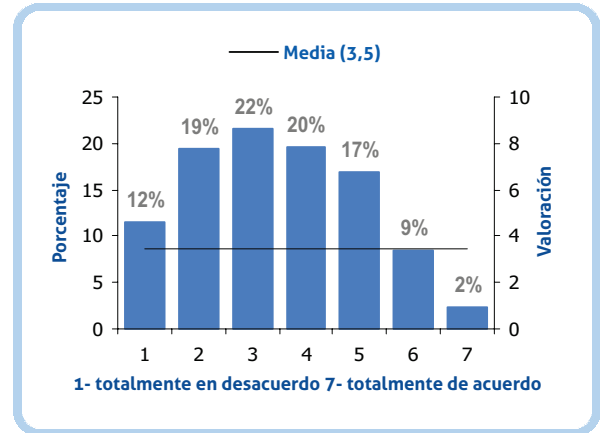


Gráfico 30: Siempre tomo mis decisiones con prudencia y precisión

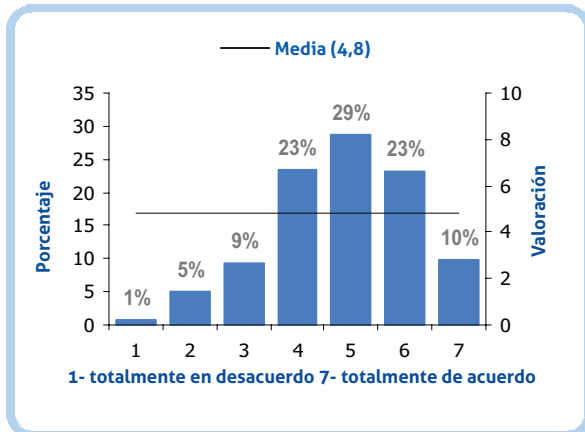
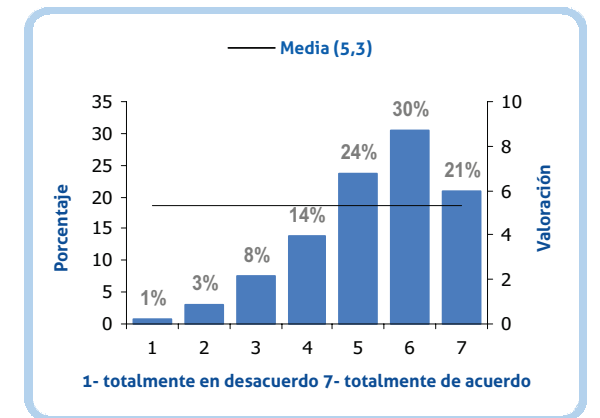


Gráfico 31: Suelo pensar en las consecuencias desfavorables de mis actos



Locus of Control

Gráfico 32: Creo que mi futuro depende únicamente de mis propias decisiones

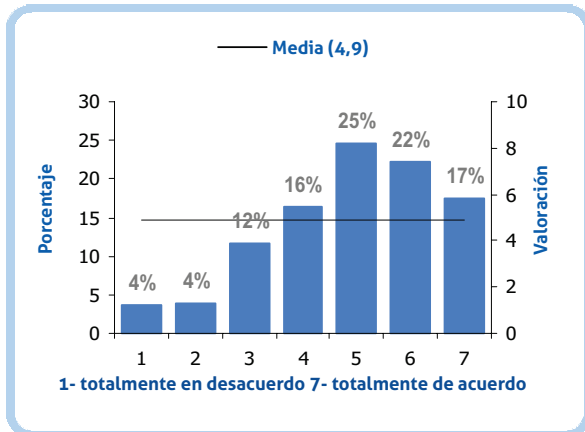


Gráfico 33: Las calificaciones que obtengo en mis asignaturas dependen únicamente de mí

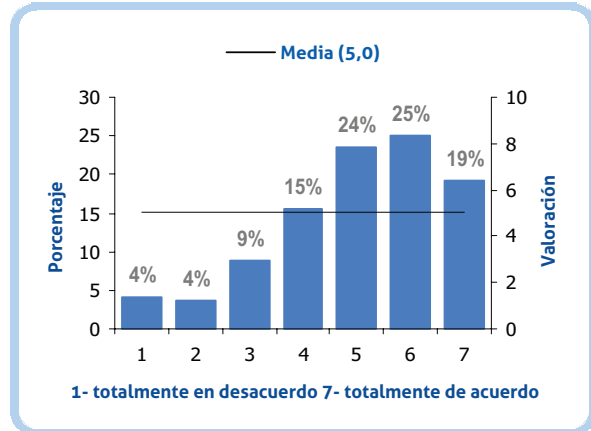


Gráfico 34: Si me preparo bien un examen puedo superarlo

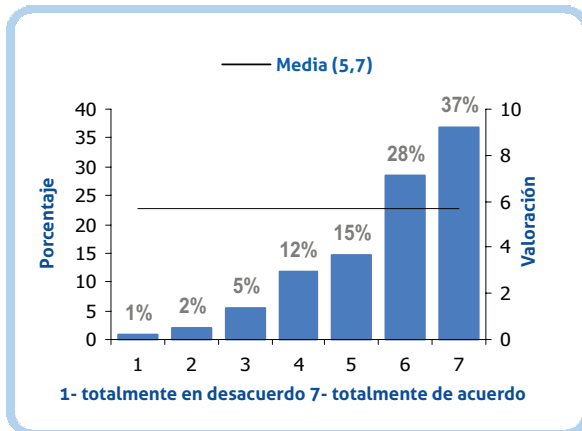


Gráfico 35: Alcanzar el éxito es cuestión de trabajo duro: la suerte poco tiene que ver en ello

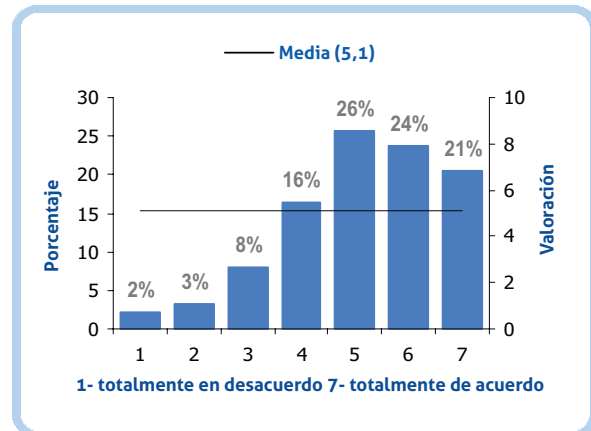


Gráfico 36: La mayoría de infortunios que nos ocurren es por falta de capacidad, pereza o ignorancia

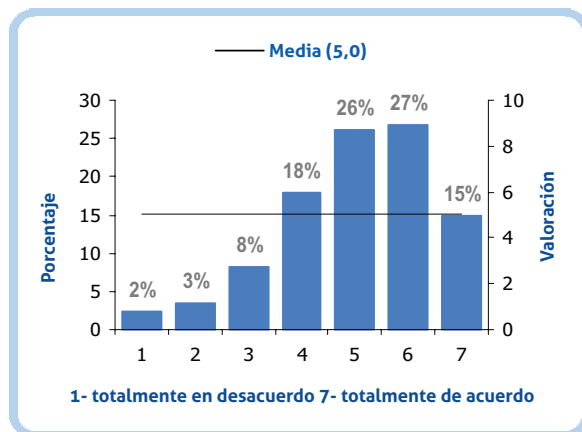
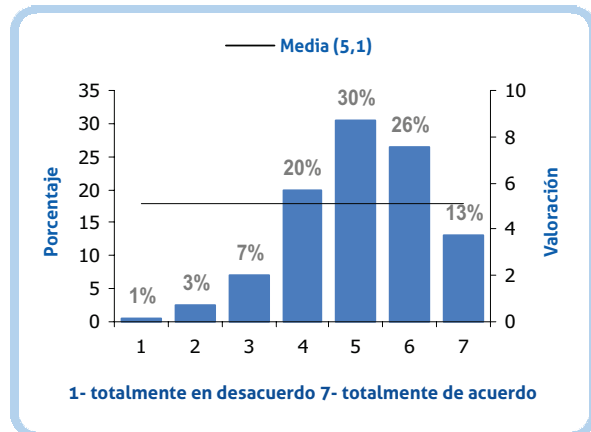


Gráfico 37: Lo que sucede es como consecuencia de mis propias acciones





Comunicación

Gráfico 38: Me entiendo fácilmente con las personas por muy diferentes que sean.

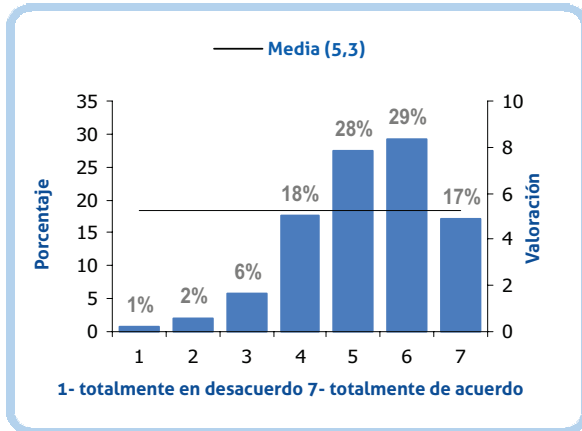


Gráfico 39: Normalmente, la gente se toma en serio lo que digo.

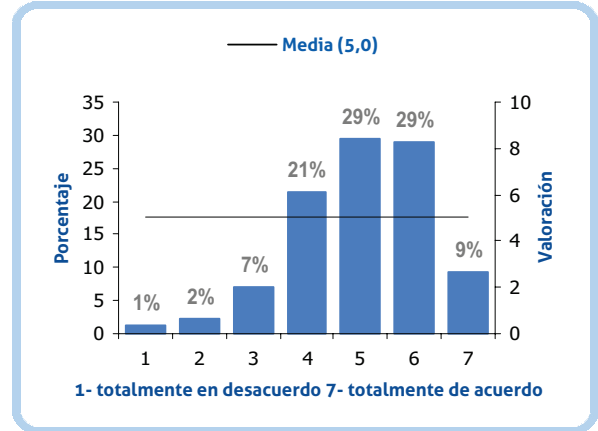


Gráfico 40: Sé admitir las críticas y procuro aprender de ellas.

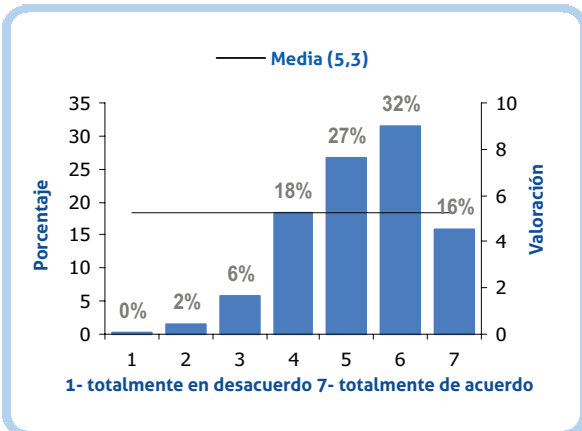


Gráfico 41: Trato de mantener mis propios intereses aunque otras personas tengan intereses distintos.

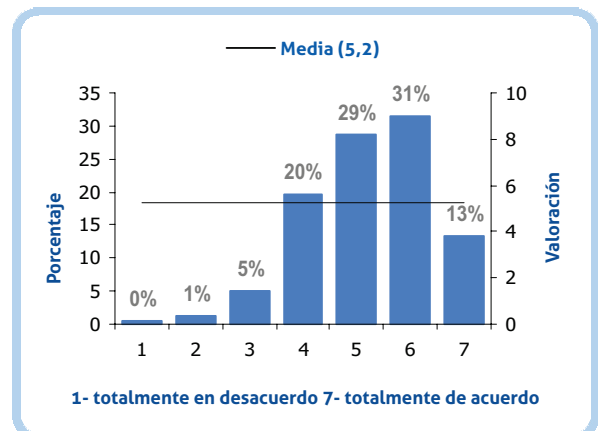


Gráfico 42: Cuando intento influir en la decisión de una persona parto en primer lugar de sus necesidades y trato de responder a las mismas en lugar de intentar convencerle de que haga lo que yo digo.

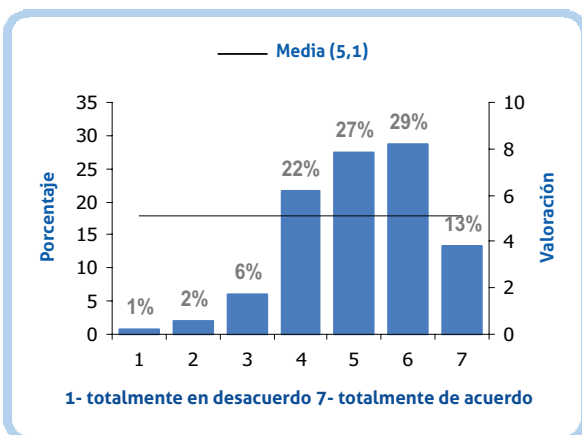
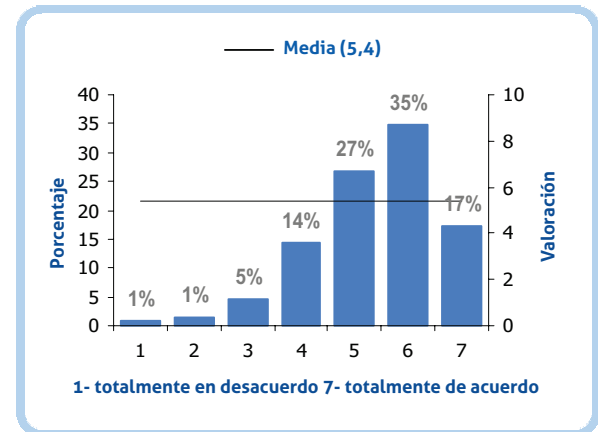


Gráfico 43: Cuando me urge un conflicto con otra persona trato de negociar para que ambos salgamos ganando.



Proactividad

Gráfico 44: Disfruto enfrentándome a obstáculos y superarlos con mis ideas

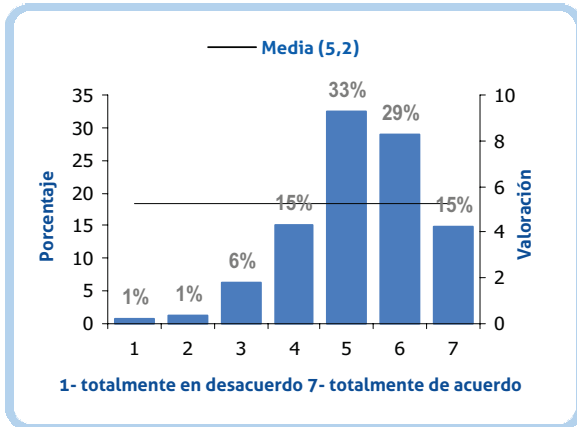


Gráfico 45: No hay nada más emocionante que ver como mis ideas se convierten en realidad

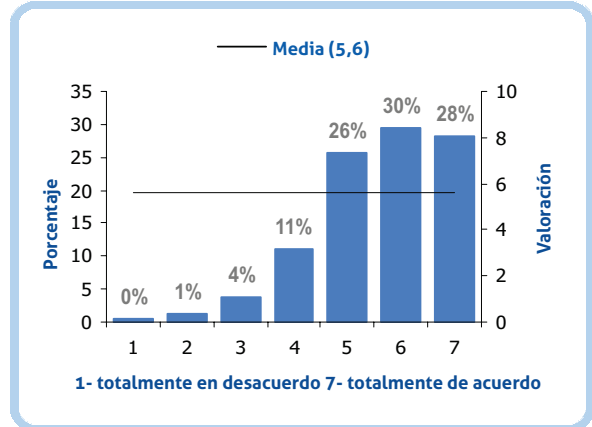


Gráfico 46: Destaco identificando oportunidades

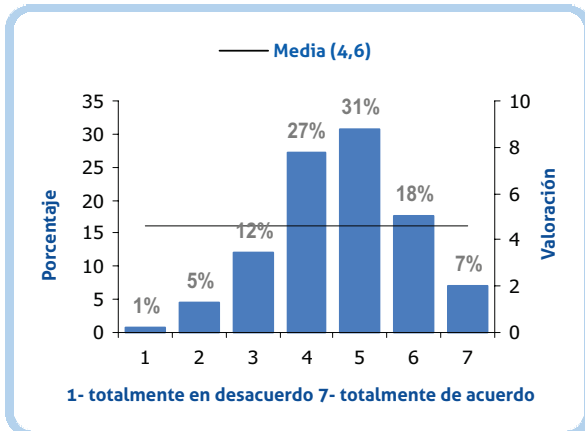


Gráfico 47: Me encanta desafiar a lo tradicional

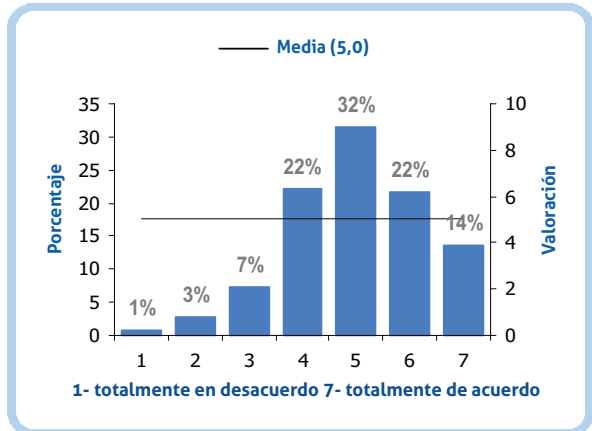


Gráfico 48: Puedo detectar una buena oportunidad mucho antes que otros

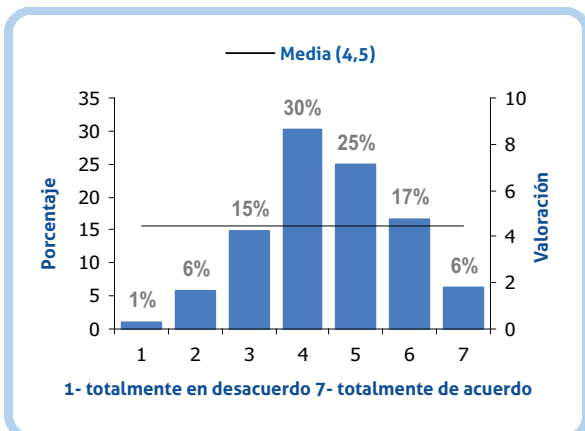


Gráfico 49: Si creo en algo, lo llevaré a cabo sin importarme las probabilidades de éxito

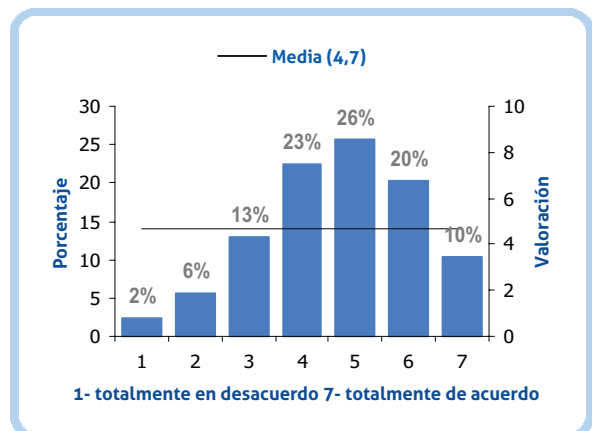




Gráfico 50: Me gusta defender mis ideas, incluso en contra de la oposición de los demás

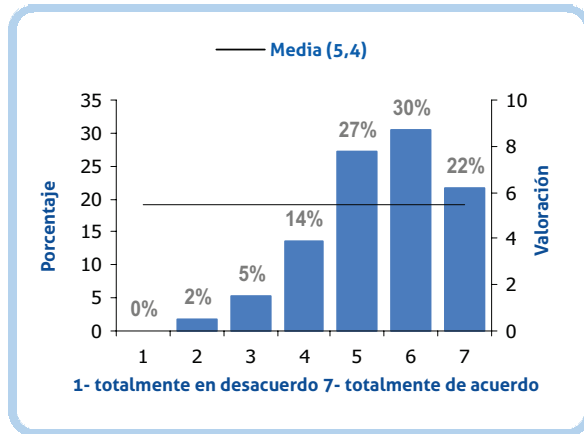
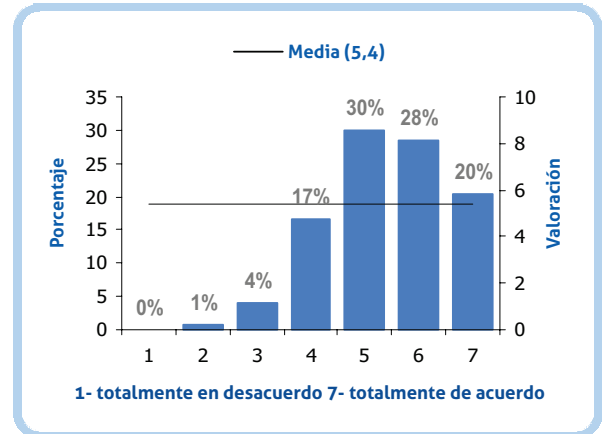


Gráfico 51: Siempre estoy buscando mejores formas de hacer las cosas



Es objeto de la **Oficina de Emprendedores y Creación de EBTs – UPCT** fomentar el espíritu y la vocación empresarial, respaldando las iniciativas emprendedoras y la generación de nuevos proyectos empresariales en el territorio español.

La Oficina servirá de marco para la realización de las siguientes actividades:

1. Organizar y celebrar actividades formativas tales como, seminarios, jornadas, ciclos de conferencias o clases magistrales.
2. Desarrollar programas de investigación relacionados con el estudio del emprendedor y la creación de empresas.
3. Apoyar la publicación de monografías sobre los temas objeto de estudio por la Cátedra de Emprendimiento Banco de Santander.
4. Desarrollar actividades culturales y de difusión de la actividad docente e investigadora en temas de emprendimiento.
5. Impulsar el desarrollo del emprendedor y la creación de empresas en las zonas de influencia y de actuación de la UPCT.
6. Colaborar en proyectos similares, con otras Universidades con las que se mantenga convenios.